

MURAMATSU Management Express

発行元：村松商工会／経営支援室
〒959-1705 新潟県五泉市村松乙2 4 5
TEL:0250-58-2201 FAX:0250-58-8409
E-mail:mms2201@blue.ocn.ne.jp
URL <https://www.muramatu-net.or.jp>

スマホをかざして
最新情報チェック



[村松商工会HP] [むらまつ商売繁盛.com]



今月のトピックス

- 金融：個別金融相談会（一日公庫）の開催
- 経営：経営セミナー（主催：日本政策金融公庫新潟支店）の開催
- 労務：会員事業所対象職場健康診断の受付開始
- 情報：新潟県消費動向調査（2024年夏期）
- 情報：8月度予定・経営相談会・金融情報等



～日本政策金融公庫による国の制度融資～ 「個別金融相談会（1日公庫）」のお知らせ

夏季運転資金や設備資金、毎月の返済に係る条件変更等、日本政策金融公庫の担当職員が相談をお受けします。事前予約が必要となりますので、商工会の経営指導員までお問い合わせください。

- 日時：令和6年8月21日(水) 13:00～16:00
- 会場：村松商工会館 相談室
- 内容：①事業資金の申込について
②既存借入金の資金繰りについて
③経営改善計画の作成について
- 対応者：日本政策金融公庫 担当職員
- 申込：8月15日(水)までに村松商工会へお申し込みください。(TEL:58-2201 FAX:58-8409)



日本政策金融公庫貸付利率 (令和6年7月1日現在)

- ◆普通（一般）貸付…貸付限度額 4,800万円
運転資金：5年以内/2.35～3.55%
設備資金：10年以内/2.35～3.55%
- ◆経営改善貸付（マル経融資）…貸付限度額 2,000万円
運転資金：7年以内/1.45% 設備資金：10年以内/1.45%
- ◆新型コロナウイルス感染症特別貸付…貸付限度額 別枠8,000万円
運転資金：20年以内/1.45% (据置5年以内)

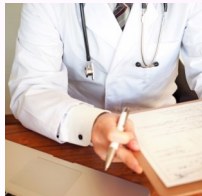
会員事業所対象職場健康診断のご案内

村松商工会では会員事業所の福利厚生事業の一環として、健康診断事業を毎年実施しています。

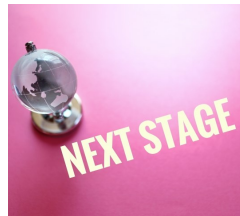
職場勤務者の定期健康診断は、労働安全衛生法等の法律に基づき、事業主の責任において受診させなくてはならないこととなっています。

受診を希望する事業所は別紙「健康診断申込書」によりご希望の受診コースを選択の上、商工会へお申し込み下さい。

- ◆日時：令和6年10月15日(火)・16日(水)・17日(木)
[受付時間 (午前)8:30～12:00 (午後)13:30～15:00]
- ◆会場：さくらんど会館 (村松乙118-2)
- ◆申込：9月2日(月)までに申込書を商工会へ提出
- ◆検診機関：(財)新潟県けんこう財団(Tel.025-245-1111)



村松商工会 & 新潟県よろず支援拠点 無料経営個別相談会 (8月開催分)



村松商工会と新潟県よろず支援拠点（公益財団法人にいがた産業創造機構）の共催による経営個別相談会を開催します。売上拡大、経営改善、資金繰り、商品開発、創業など、様々な経営課題に関する相談に対応します。（事前に予約が必要となります。）相談は無料、秘密厳守です。

- 相談日時：令和6年8月22日(木) 13:30～16:00 (1社45分)
※8/19日(月)までに村松商工会へお申込みください。
- 対応者：辰喜 太輔 氏 (税理士・中小企業診断士)
- 会場：村松商工会館 相談室



主催：日本政策金融公庫 共催：(公財)新潟県生活衛生営業指導センター

上手な値上げの進め方！ ～値上げ後もお客様に愛され続けるお店作り～

日本政策金融公庫新潟支店では、飲食業や美容業、旅館業等の生活衛生関係業種や創業者向けの講演会を開催します。

つきましては、今後の企業経営の参考となりますので、この機会にぜひご聴講下さい！

プログラム	主な内容	時間
第一部 基調講演	講師：田中 聡子 (株)ミセラボ代表取締役 中小企業診断士 一級販売士	お客様が離れない値上げの方法、コストを掛けずに付加価値を高める方法など
第二部 質疑応答		内容に関する質疑応答
第三部 施策紹介	公庫及び連携機関からのご案内	
第四部 個別質問	個別質問	

- ◆日時：令和6年9月13日(金) 14:00～16:00
- ◆会場：ANAクラウンプラザホテル3階「阿賀」
- ◆人数：先着80名【会場：30名・オンライン：50名】
- ◆申込：9/6(金)までに下記QRコードよりお申込み下さい。

●会場参加の方▶



●オンライン参加の方▶



【第2回募集】新潟県『新事業チャレンジ補助金』

新潟県では、中小企業等が経済社会活動の変化に対応するために行う新たな商品開発やサービスの提供、またはDXや脱炭素等に関する**前向きなチャレンジに対して補助金を支給します。**



< 1.一般型（※新商品・サービス開発等の取組みに関する事業） >

1-1.補助対象者（一般型）

エネルギー・原材料価格高騰による経済社会活動の変化により、2022年1月以降の任意の1か月の売上高、粗利益、付加価値額のいずれかが、2019～2021年の同月と比較して5%（付加価値額の場合は10%）以上減少していること。

1-2.補助対象事業（地域課題解決型及び生産性向上枠）

- ①新商品・サービスの開発や新たな販売・提供方法への転換等の取組であって、地域課題解決に資する取組であること。
 - ②製品・サービスの生産・提供プロセスにおいて人による作業に依存する業務を機械・システムで代替することなどにより、省人化・省力化を図る取組であること
- ※他補助金との併用不可、単純な設備投資は対象外です。**

1-3.補助金額（地域課題解決型及び生産性向上枠）

補助額：10万円～100万円（補助率：対象経費の2分の1）

<2.重点課題解決型（※DX・GX対応枠） >

2-1.補助対象者（DX・GX対応枠）

県内中小企業であること **※売上減少要件はありません。**

2-2.補助対象事業（DX・GX対応枠）

- ①DXに資する製品・サービスの開発やデジタル技術を活用した生産プロセス・サービス提供方法の改善等
- ②温室効果ガスの排出削減に資する製品の開発等

2-3.補助金額（DX・GX対応枠）（※他枠と同時申請不可）

補助額：13万3千円～133万3千円

補助率：対象経費の3分の2

※補助対象経費の合計が20万円未満の取組は補助対象外

3.提出書類

申請書類及び申請要領は県ホームページの他、商工会ホームページからダウンロードしてください。

4.申請方法

商工会へ申請書及び関係書類を提出してください。

※本事業は商工会が事業計画を確認し、県に副申することとなっております。

8月の行事予定

5(月)	五泉商工会議所との連絡協議会	五泉商工会議所
6(火)	ポータルサイト操作講習会	村松商工会館
7(水)	総務委員会運営委員会・行政懇談会 貯蓄共済事業推進委員会	五泉市村松 新潟県建設会館
17(土)	五泉ひやんで花火大会	五泉市
21(水)	個別金融相談会（一日公庫）	村松商工会館
22(木)	よろず支援拠点経営個別相談会 女性部視察研修	村松商工会館 長岡市

8月の年金相談のご案内

主催年金事務所 (予約先電話番号)	会場	相談日	時間
新潟県年金事務所 (025-283-1014)	五泉市村松支所	1(木)	10:00～15:00
	五泉市福祉会館	15(木)	10:00～15:00

※年金相談の際は、基礎年金番号が確認できるもののほか、相談者本人であることが確認できるものをご用意ください。

新潟県消費動向調査 2024年夏期

【出典】一般財団法人新潟経済社会リサーチセンター・株式会社ホクギン経済研究所
新潟の現在・未来Monthly（2024年7月号）

直近の消費動向と今後半年間における消費支出・生活実感の推移

新潟県内の個人消費関連の経済指標等を見ると、小売業販売額は百貨店・スーパーマーケット、ドラッグストアの売上額が堅調に推移しており、**前年を上回る推移が続いています。**一方、乗用車新規登録・届出台数（軽含む）は大手自動車メーカーの生産停止による納車の遅れから、2024年に入り前年を下回っているものの、**底打ちの兆しがみられます。**こうした中、個人消費の実態と先行きの動向を把握するため、**今後半年間で見込まれる消費支出の推移と生活実感の推移について、それぞれ調査を行いました。**

<消費支出CSIと消費支出予想CSIの推移>（図表1）

一 消費支出は「横ばい」で推移するも消費に対しては「慎重姿勢」一

半年前と比較して、消費支出が「増えた」と回答した人の割合は33.8%、「減った」と回答した人の割合は9.8%となりました。回答者からは、宴席への参加機会が増加したことによる**交際費の増加**や、食料品の値上がり起因した**生活費の増加**に関する意見が寄せられています。

一方、**今後半年間の見通し**については、物価上昇が続くような現状を受け、**家計見直し**により、支出を抑える意見も窺えました。

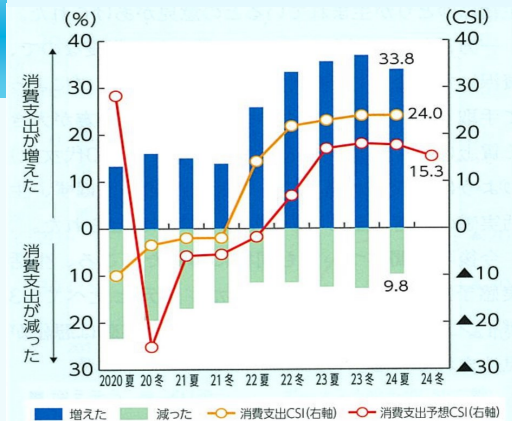
<生活実感CSIと生活実感予想CSIの推移>（図表2）

一 5期ぶりに改善。しかし、先行きの生活実感悪化が見込まれている一

半年前と比較して生活実感が「良くなった」と回答した人の割合は5.8%、「悪化した」と回答した人の割合は38.0%となり、依然として厳しい結果ではあるものの、**生活実感CSIは5期ぶりに改善**しました。

しかし、回答者からの声を見ると、**収入が増えても物価上昇分には及ばず、生活実感の改善には至らない**という声も寄せられており、先行きの生活実感悪化が見込まれています。

図表1 消費支出CSIと消費支出予想CSIの推移



図表2 生活実感CSIと生活実感予想CSIの推移

